

راهنمای نرم افزار داینامیک تریدینگ 5

گرد آورنده : نیما آزادی



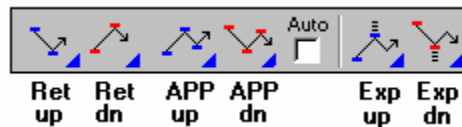
April 2008

فصل اول

قیمت (Price)

Fibo Price Projection

از Fib-P که در بالای نوار ابزار نرم افزار قرار دارد برای رسم ریتریس های قیمتی (Ret) ، پروجکشن های قیمتی (app) ، و اکستنشن های قیمتی (Exp) روی چارت استفاده می شود .



وقتی تیک Auto زده شود با یک کلیک ابزارها خودبخود روی چارت اضافه می شود .

پاک کردن خطوط پروجکشن

روی خط کلیک راست کنید و روی پاک کردن (Erase) کلیک نمایید.

Erase : برای پاک کردن خط انتخاب شده می باشد .

Erase Group : برای پاک کردن گروهی خط ها ، مثلاً همه خط های پروجکشن یا خط های چنگال اندروز یا

Keep Me : خط انتخاب شده را نگه می دارد و بقیه را پاک می کند .

Erase All : همه متن ها ، خطوط ، شماره ها ، که روی چارت قرار دارد را پاک می کند .

تغییر رنگ دادن

روی خط کلیک راست کنید و روی بخش رنگ (Color) بروید .

Color : رنگ خط انتخاب شده را تغییر می دهد .

Color Group : همه خطوط گروه ابزاری را تغییر رنگ می دهد .

تغییر ضخامت خطوط

روی خط کلیک راست نمایید و ضخامت (thick) را انتخاب کنید .

Thick : ضخامت خط انتخاب شده را تغییر می دهد .

Group Thick : ضخامت همه خطوط گروه ابزاری را تغییر می دهد .

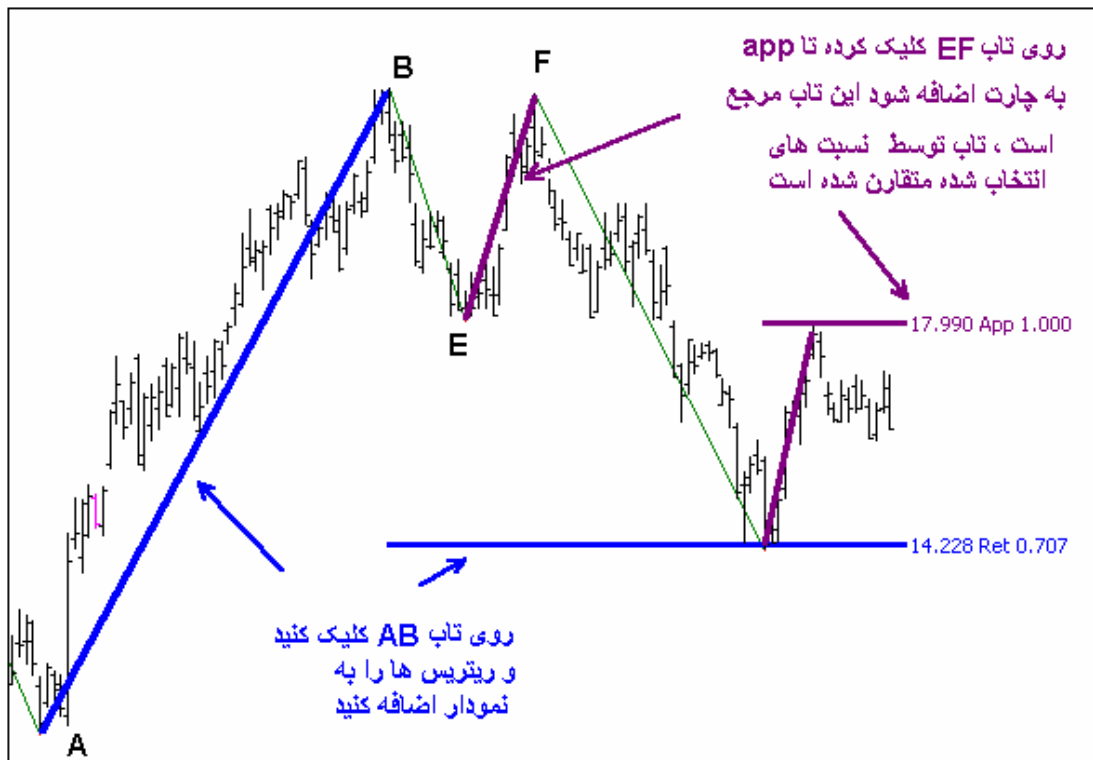
Auto Fib Price Projections

برای اینکه سطوح فیبوناتچی را با سرعت بیشتر فقط با کلیک روی یک منحنی به چارت اضافه کنیم از فیبوناتچی اتوماتیک استفاده میکنیم .



برای استفاده پروجکشن های زمانی فیوناتچی :

1. بر روی دکمه فیوناتچی قیمت ، کلیک کرده تا مجموعه انتخاب شده را مشاهده نمایید . در پایین ترین گوشه سمت راست روی قسمت آبی کلیک **راست** نمایید تا یک مجموعه متفاوت را برگزینید . با ساختن و داشتن چند سری ، شما می توانید سرعت نسبت های ویژه ، رنگها و ضخامت خطوط پروجکشن را به نمودارتان اضافه نمایید .
2. روی دکمه کلیک راست نمایید تا بصورت دستی نسبت ها، ضخامت ها و رنگ ها را انتخاب کنید
3. کلیک چپ را به فیوناتچی قیمتی اختصاص دهید و روی منحنی کلیک نمایید . برای ریتریس های قیمتی ، **روی نوسان ریتریس شده کلیک کنید** . برای رسم app روی قسمت **نوسان مرجع کلیک نمایید** ، **نوسان متقارن شده است** .



Price Retracements

دکمه های ریتریس در قسمت بالای نرم افزار قرار دارد ، از دکمه بالا برای تعیین سطوح مقاومت و از دکمه پایین برای تعیین سطوح حمایت استفاده می شود . بر روی دکمه مورد نظر کلیک کنید تا نسبت هایی که باید استفاده شود را ببینید . برای اینکه دستی نسبت های را انتخاب کنید روی دکمه مورد نظر کلیک راست نمایید تا نسبت ها را ببینید .

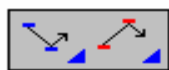
برای رسم خطوط ریتریس قیمتی روی دو نقطه کلیک می کنیم

1. **کلیک اول** : موس را حرکت داده تا کندل سمت چپ روشن شده و کلیک نمایید . اگر کلیک راست نمایید فرآیند ترسیم متوقف می شود .

2. **کلیک دوم** : فلش را حرکت دهید تا کندل راست روشن شود و کلیک کنید تا خطوط را رسم کنید



اگر بر روی دکمه رتریس زمانی کلیک راست کنیم وارد بخش تنظیمات نسبت های فیوناتچی می شویم. (شکل زیر) آن نسبت هایی که تیک خورده است در هنگام رسم این ابزار در چارت در نمودار ظاهر می شود.



دکمه رتریس قیمتی

تنظیمات داخلی ریتریس قیمتی



Price Retracement Ratios - RET

<input type="checkbox"/>	0.236	—	<input type="text" value=""/>	<input type="checkbox"/>	1.618	—	<input type="text" value=""/>
<input checked="" type="checkbox"/>	0.382	—	<input type="text" value=""/>	<input type="checkbox"/>	2.000	—	<input type="text" value=""/>
<input checked="" type="checkbox"/>	0.500	—	<input type="text" value=""/>	<input type="checkbox"/>	2.618	—	<input type="text" value=""/>
<input checked="" type="checkbox"/>	0.618	—	<input type="text" value=""/>	<input type="checkbox"/>	4.236	—	<input type="text" value=""/>
<input type="checkbox"/>	0.707	—	<input type="text" value=""/>	<input type="checkbox"/>	0.000	—	<input type="text" value=""/>
<input checked="" type="checkbox"/>	0.786	—	<input type="text" value=""/>	<input type="checkbox"/>	0.000	—	<input type="text" value=""/>
<input type="checkbox"/>	1.000	—	<input type="text" value=""/>	<input type="checkbox"/>	0.000	—	<input type="text" value=""/>
<input type="checkbox"/>	1.272	—	<input type="text" value=""/>	<input type="checkbox"/>	0.000	—	<input type="text" value=""/>

Range
 % Chg

Hi - Lo
 Closes

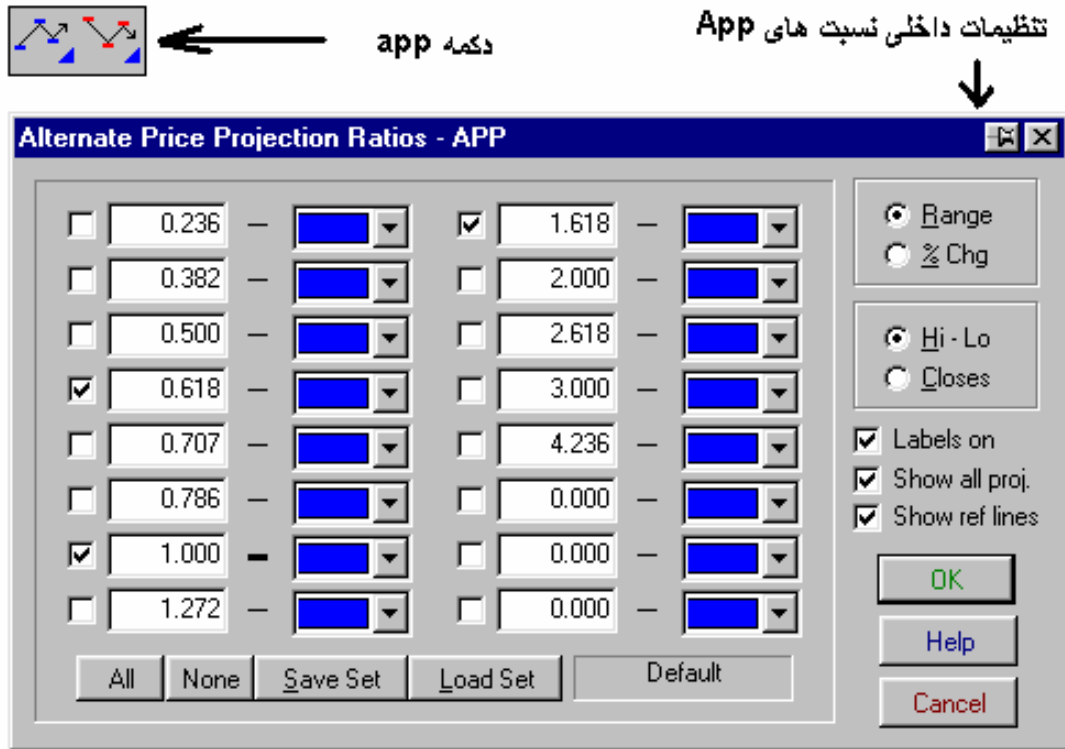
Labels on
 Show all proj.
 Show ref lines

عبارات صفحه تنظیمات RET :

- All :** همه نسبت ها مورد تایید قرار می گیرد .
- None :** هیچ کدام از نسبت ها مورد تایید قرار نمی گیرد .
- Save Set :** گزینه های انتخاب شده ذخیره می شود .
- Load Set :** ترکیبی از گزینه هایی که قبلاً ذخیره شده بود بازیابی می شود .
- Range :** محدوده قیمتی مورد استفاده (حالت پیش فرض)
- % chg :** تغییرات قیمتی مورد استفاده به درصد
- Hi-Lo :** استفاده از قیمت های بالاترین و پایین ترین
- Closes :** استفاده از قیمت بسته شدن
- Labels On :** نشان دادن برچسب در انتهای خط قیمت
- Show All Projection :** اگر تیک نخورده باشد خطوط قیمتی که بازار قبلاً در نیآورده بود نشان داده نمی شود .
- Show Reference Line :** خطوط رسم شده از کندل های نشان گذاری شده ، وقتی خطوط پرورجکشن قیمتی اضافه می شود نشان می دهد .
- Ok :** بعد از تنظیم گزینه ها می زنیم .

Alternate Price Projection (APP)

دکمه App در بالای نرم افزار قابل رویت می باشد که در شکل زیر نشان داده شده است . با کلیک راست بر روی آن می توان نسبت های داخلی و گزینه های دیگر را مشاهده نمود . تنظیمات داخلی و توضیح عبارات مانند بخش توضیح داده شده در Ret می باشد . از App بالا برای پیش بینی سطوح مقاومت و از App پایین برای پیش بینی سطوح حمایت مود استفاده قرار می گیرد .

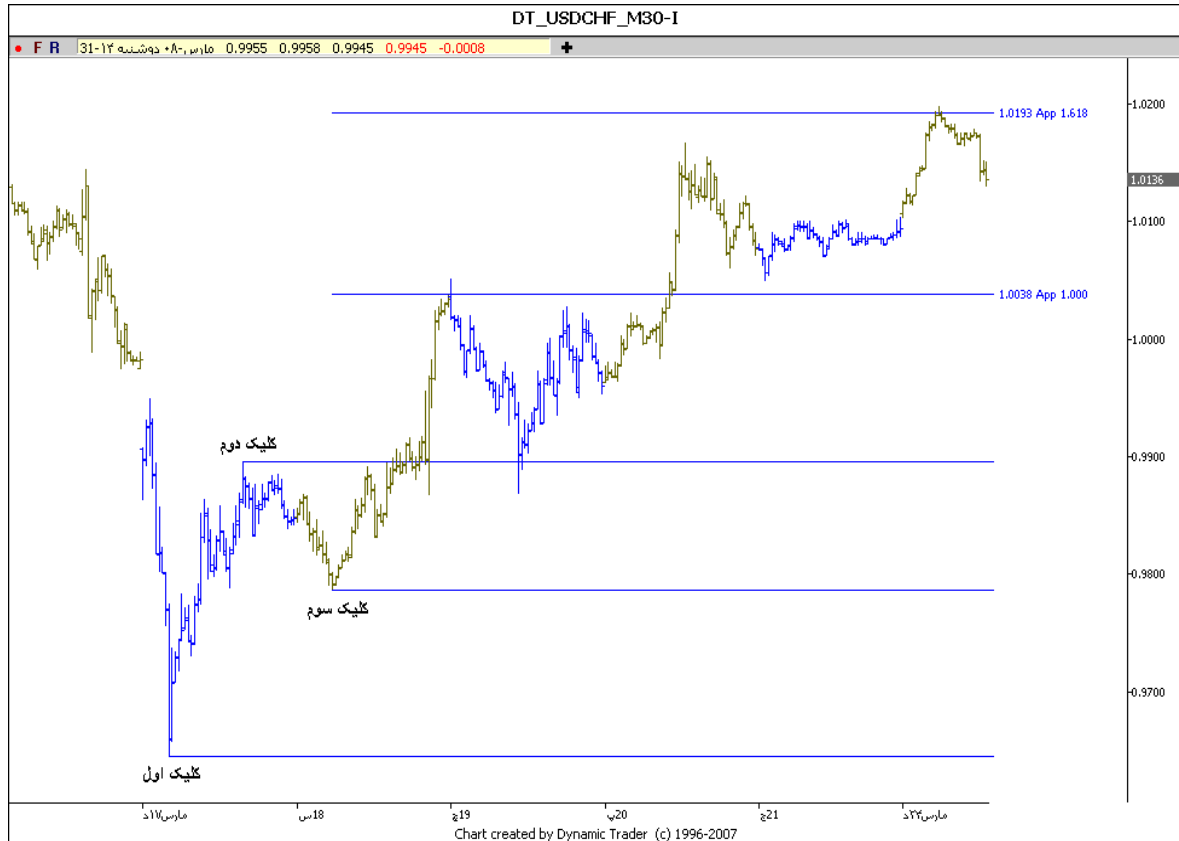


برای رسم این ابزار نیاز به سه کلیک داریم :

1. برای کلیک اول (مثلاً app بالا) در قسمت چپ نمودار از پایین کلیک می کنیم ، در صورت اشتباه در نقطه کلیک با زدن کلیک راست کنسل می شود .

2. نقطه دوم در بالای همین نوسان زده می شود ، که در این هنگام سطوح app ظاهر می شود

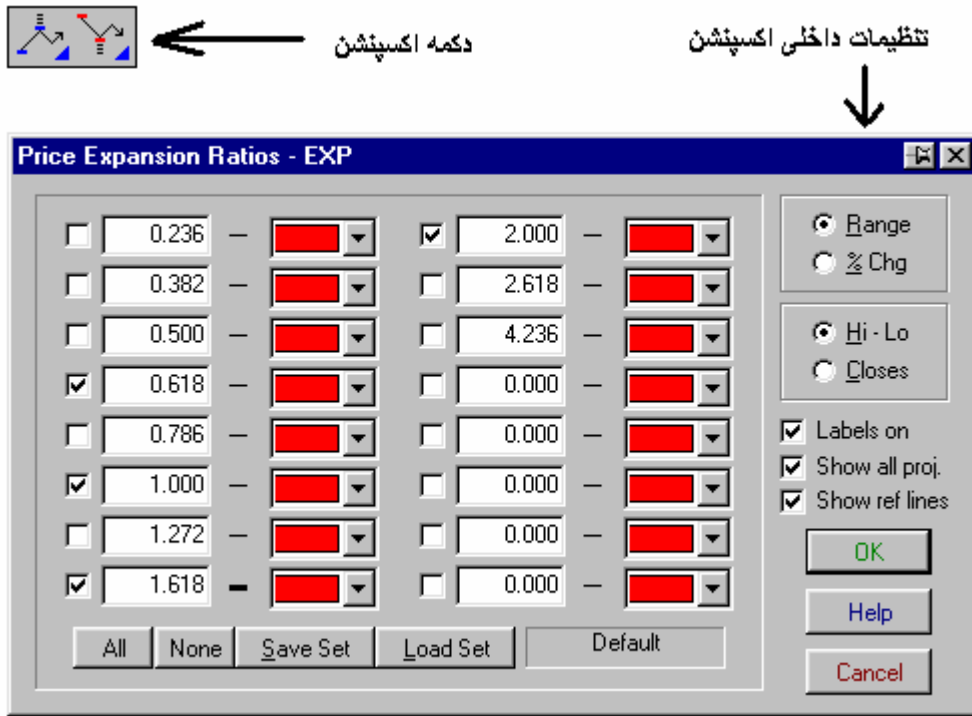
3. کلیک سوم را روی اصلاح قیمتی بین کلیک اول و دوم می زنیم .



در تصویر بالا یک نمونه از کاربرد App بالا را نشان می دهد که در پروجکشن های 100% و 161.8% واکنش نشان داده است .

Price Expansions (EXP)

دکمه Exp در بالای نرم افزار قرار دارد که دکمه بالا برای پیش بینی مقاومت ها و دکه پایین برای پیش بینی حمایت ها مورد استفاده قرار می گیرد . در تصویر زیر دکمه Exp نشان داده شده است که با کلیک راست بر روی آن تنظیمات داخلی آن به نمایش گذاشته می شود ، توضیحات گزینه های داخلی آن مشابه توضیحات بخش Ret می باشد .



چهار نوع محدوده برای کاربرد این ابزار وجود دارد :

1. کف به سقف (LHExp)
2. کف به کف بالاتر (LLExp)
3. سقف به کف (HLExp)
4. سقف به سقف بالاتر (HHExp)

برای رسم خطوط اکسپنشن دو کلیک لازم است

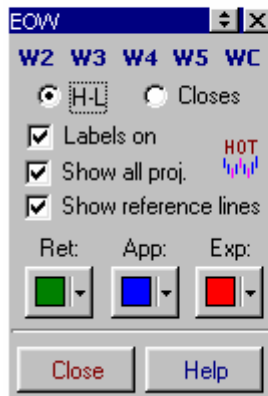
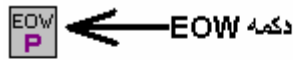
که بر حسب فراخور انواع در بالا اشاره شد انجام می دهیم ، بعنوان مثال در تصویر زیر یک اکسپنشن کف به سقف می باشد .که نشان می دهد در 161.8% و 261.8% مورد مقاومت قرار می گیرد .



End of Wave Price Projections

ابزار EOW پروجکشن های قیمتی را برای همه اهداف متداول قیمتی به یکباره میسازد که برای شناسایی انتهای الگوها مورد استفاده قرار می گیرد و همه الگوهای الیوت متداول را نیز شامل می شود .

در سمت چپ نرم افزار دکمه EOW قرار دارد که با زدن کلیک راست بر روی آن تنظیمات داخلی آن نیز ظاهر می شود .



هر کدام از عبارات داخل تنظیمات کاربردی دارد :
Hi-Lo : استفاده از قیمت های کف و سقف کندل
Closes : استفاده از قیمت های بسته شدن کندل
Labels On : برجسب را در انتهای خط قیمت نشان می دهد .

Show all projections : اگر تیک نخورده باشد خطوط قیمتی که بازار قبلاً در نیاورده بود نشان داده نمی شود .

Show reference lines : خطوط رسم شده از کندل های نشان گذاری شده ، وقتی خطوط پروجکشن قیمتی اضافه می شود نشان می دهد .

Hot Pivots : وقتی این دکمه به پایین است ، نشانک موس از پیوت به پیوت می پرد که این کار را برای نشان گذاری نوسان ها بسیار آسان می کند .

Color buttons : رنگ خطوط قیمتی را برای سه نوع پروجکشن (Ret , App , Exp) تعیین می کند . مثلاً الان رنگ Ret سبز تعریف شده ، رنگ App آبی و Exp قرمز .

برای رسم EOW رو نمودار روی یک کندل کلیک می کنیم :

1. یک نوسان حرکتی اولیه روی چارت باید نشان داده شود .

2. بر روی EOW کلیک می کنیم

3. **کلیک اول** : با حرکت دادن ماوس روی کندل پیوت ، پروجکشن را انتخاب کرده تا کندل روشن شود و کلیک کنید . پروجکشن از کندل پیوت ، از کندلی است که نوسان شما شروع می کند . پروجکشن پتانسیل هدف قیمتی برای موج 5 (EOW5) می باشد . کلیک روی کندل پیوت شامل شروع موج 5 می باشد . توجه کنید که شروع موج 5 معادل انتهای موج 4 می باشد . پروجکشن های قیمتی از این پیوت ساخته خواهد شد .

4. **کلیک دوم** : برای تایید و پذیرفتن که روی چارت به نمایش گذارده شود دوباره کلیک می کنیم .

بعنوان مثال در شکل زیر دقت کنید :

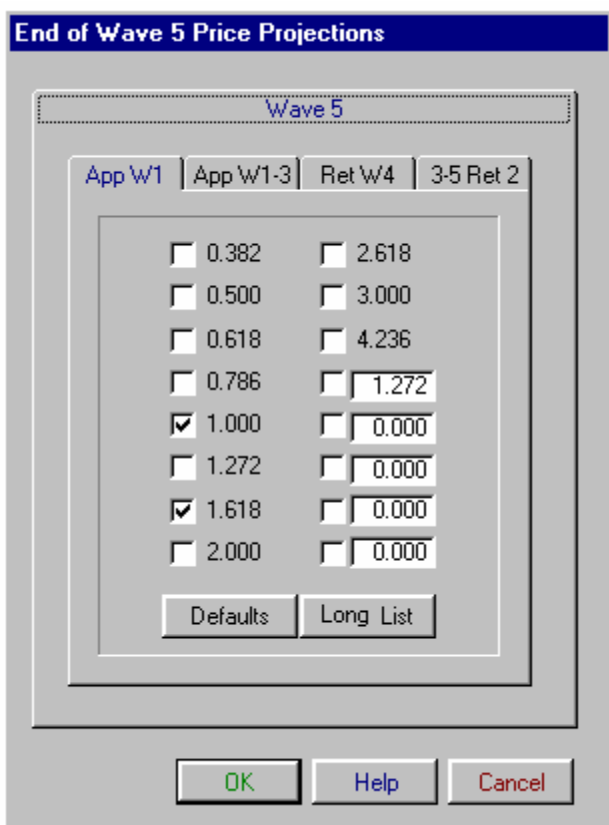
پروجکشن انتهای موج 3 از شروع موج 3 (انتهای موج 2) تعیین می شود .



تنظیم انتهای قیمتی امواج - بعنوان مثال انتهای موج 5

بر روی دکمه انتهای موج 5 در فرم EOW کلیک راست نمایید تا یک سری نسبت ها به نمایش گذاشته شود . بعنوان مثال گزینه هایی که در زیر نشان داده شده مربوط به انتهای 5 می باشد . برای پروجکشن های DT موج 5 از چهار سری موج مرتبط استفاده می کنیم . این یک منوی فردی و اختصاصی برای تنظیم نسبت ها برای هر چهار سری می باشد .

در شکل زیر ، 4 تب برای پروجکشن های موج 5 قرار داده شده است .



1 موج App : **AppW1**

3 موج App : **AppW1-3**

4 ریتریس های موج : **Ret W4**

3-5Ret2 : **3-5Ret2** موج 3 از 5 ریتریس های موج 2

Default : از نسبت های پیش فرض استفاده می کند .

Long List : برای استفاده فهرست های بلند تر از نسبت ها استفاده می کنیم که ممکن است برای امواج بلندتر استفاده شود .

OK : نسبت های انتخاب شده پذیرفته می شود
Cancel : تغییرات اعمال نشده و پنجره بسته می شود .

Price Counts

این ابزار تعداد بالا پایین رفتن قیمت را از یک سطح قیمتی انتخاب شده می شمارد . سطح قیمتی ممکن است یک سقف ، کف ، قیمت بسته یا هر قیمت شامل صفر باشد . شماره های قیمت ممکن است یک سری از اعداد باشد (مانند سری فیوناتچی) یا هر عدد تکرار شده باشد (مانند هر 30 سنت) . این خطوط ممکن است حمایت ها و مقاومت ها را تعیین کنند و متمم خطوط پروجکشن قیمتی فیوناتچی باشند . برای رسم شمارش قیمت نیاز به دو کلیک داریم .

شما لازم است فرق بین **شمارش بصورت تیک** و **شمارش کامل** را بدانید . که قبل از اینکه از این ابزار استفاده کنید در زیر توضیح داده شده است .

رسم خطوط شمارش قیمت



بر روی دکمه شمارش قیمت در سمت چپ نوار ابزار نرم افزار کلیک می کنیم . تنظیمات داخلی آن را در شکل فوق ملاحظه می کنید که با کلیک راست این صفحه ظاهر می شود . و می توانید بصورت دستی نسبت های مد نظر را انتخاب کنید .

اگر شما ، شمارش را از یک عدد غیر از صفر مثلاً از یک سقف یا کف آغاز کردید :

1. کلیک اول : نشانک موس را به سقف یا کف یا قیمت بسته شدن برده و کلیک کنید . یک خط افقی ظاهر می شود ، وقتی شما کلیک دوم را بزنید شمارش های قیمتی به قیمت

مبنا اضافه و یا از قیمت مبنا کم می شود. قبل از اینکه کلیک دوم را بزنید اگر به هر دلیل اشتباه کردید ، با کلیک راست می توانید عمل را از بین برده و دوباره تکرار نمایید .
2. کلیک دوم: برای افزودن شمارش های قیمتی به خط پایه ، نشانگر موس را بالای قیمت برده و کلیک کنید . این روش متداول برای شمارش قیمت از کف است . برای کسر شمارش قیمت از قیمت پایه کلیک دوم را زیر خط پایه بزنید که این روش متداول برای شمارش قیمت از سقف است .

حال اگر شما می خواهید شمارش را از صفر آغاز کنید :

نکته : برای این روش پایین صفحه تنظیمات عبارت "start at Zero" باید تیک بخورد .

1. کلیک اول : هر جایی روی چارت کلیک کنید . یک خط ساده رسم می شود . هدف این کلیک تعیین مهم ترین نقطه از خطوط چپ است که وقتی شما کلیک دوم را بزنید رسم خواهد شد . این خط ، خط پایه نیست ، بلکه خط پایه صفر است . ما شمارش های قیمتی را به صفر اضافه می کنیم . تا زمانی که شما کلیک دوم را نزده باشید با کلیک راست می توانید عملیات را لغو نمایید .
2. کلیک دوم : برای رسم خطوط شمارش قیمتی هر جای دیگر روی چارت کلیک نمایید .

توضیح در خصوص عبارات داخل صفحه تنظیمات این ابزار :

Labels on : برای نشان دادن قیمت و افزایش قیمت در انتهای خطوط قیمت .

Make Sets : ساختن سری شمارش قیمتی شخصی .

All : همه نسبت ها تیک زده می شود .

None : تیک همه نسبت ها برداشته می شود .

Save Set : ذخیره گزینه هایی که انتخاب شده است .

Load Set : فراخوانی گزینه هایی که قبلاً ذخیره شده بود .

Repeat count : تکرار شمارش انتخاب شده از قیمت تعیین شده توسط یک کلیک ، یا از صفر اگر شروع از صفر در پایین صفحه تیک خورده باشد . عموماً فقط یک یا دو شمارش انتخاب می شود .

Choose set : انتخاب از لیست سری شمارش پیش ساخته .

Start from zero : آغاز شمارش از صفر . بعنوان مثال شما می توانید به ازای هر 12 سنت یک خط افقی در چارت ببینید . شروع از صفر را انتخاب کنید ، تکرار شمارش را انتخاب کنید ، عدد 12 را برگزینید تا به ازای هر 12 سنت خط افقی بکشد و شمارش تمام (Whole) را انتخاب نمایید .

اما توضیحاتی در خصوص Count by Ticks or Whole :

واحدهای شمارش قیمتی **تیک** یا **تمام** می باشد . در اینجا چند مثال می آوریم :

مثال سند قرضه خزانه آمریکا :

با یک قیمت پایه کف از 115.17 که 17 تقسیم تیک (Tick) از عدد می باشد و عدد 115 تمام (Whole) تقسیم عدد می باشد . تکرار شمارش از 4 از کف می بایست خطوط با مقادیری از 115.17 ، 119.17 ، 123.17 ، ، یا 115.21 ، 115.25 ، 115.29 ، متکی بر اینکه شما تیک را بررسی می کنید یا تمام را تولید کند .

مثال شاخص فیوچرز S&P500 :

با کف قیمتی پایه از 920.40 که 40 تیک یا صدم درصد از تقسیم می باشد و 920 عدد تمام می باشد . تکرار شمارش 10 تایی می توانست با مقادیر 920 ، 930 ، 940 ، 950 ، ، یا 920.40 ، 920.50 ، 920.60 ، 920.70 ، بر اساس اینکه تیک را برگزیدیم یا تمام را تولید کند .

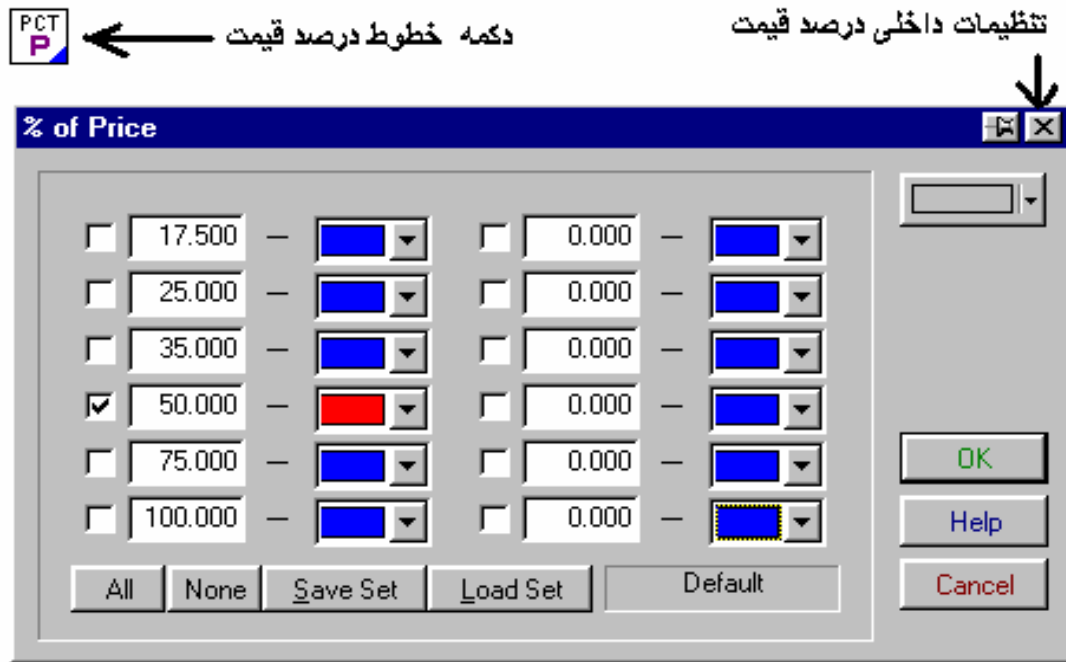
وقتی خطوط قیمت از صفر و خطوط از خوشه سقف ها یا کف ها باشد می تواند بیانگر سطح حمایت یا مقاومت قوی باشد .



Percent Price Lines

در سمت چپ نوار ابزار نرم افزار می توانید دکمه این ابزار را که در شکل زیر نمایش داده شده ببینید . با کلیک راست روی این دکمه می توانید نسبت ها را در آن مشاهده نمایید . با ورود به بخش تنظیمات می توان از نسبت های مشخص را بصورت دستی انتخاب نمود .

از آنجا که تمام اصطلاحات بخش تنظیمات در بخش های قبلی توضیح داده شد از تکرار آن خودداری می کنیم .



خطوط درصد قیمتی میزان درصد تغییرات پروجکشن را از یک سقف یا کف یا قیمت بسته شده یک کندل نمایش می دهد . این خطوط می تواند نقش های حمایتی یا مقاومتی را داشته باشند . برای رسم آن دو کلیک لازم است .

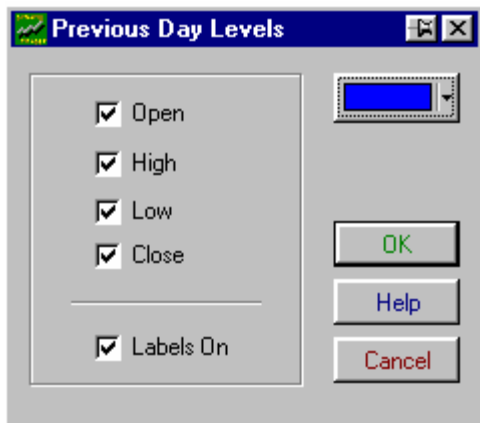
1. **کلیک اول** : نشانک موس را روی کف ، سقف یا قیمت بسته یک کندل برده و کلیک کنید . یک خط افقی بنظر در چارت ظاهر می شود .

2. **کلیک دوم** : با کلیک دوم درصد های قیمتی به چارت اضافه می شود ، برای افزودن درصد ها به چارت کلیک دوم را بالای کلیک اول و برای درصد های کاهشی کلیک دوم را زیر کلیک اول میزنیم .



PDL - Previous Day Levels

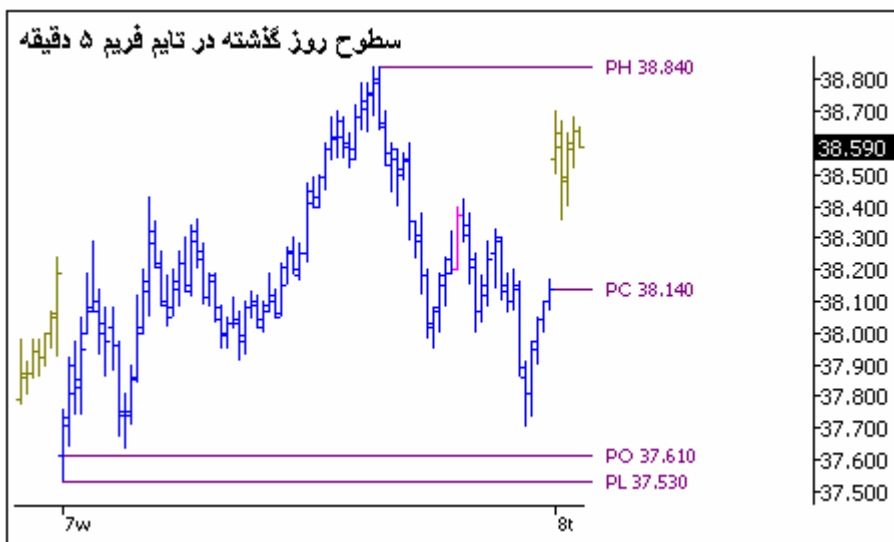
دکمه سطوح قیمتی روز اخیر (PDL) در بالای نوار ابزار نرم افزار قرار دارد که فقط در چارت های **بین روزی** فعال می باشد و برای چارت های روزانه ، هفتگی و ماهیانه خاکستری شده است . با کلیک راست روی دکمه PDL صفحه ای مانند زیر باز می شود :



Open High Low Close : باید تیک بخورد ، توجه کنید که اگر همه کندل های روز قبل بارگذاری نشده باشد برخی از خطوط PDL اشتباه خواهد بود .
Color Bottom : از این دکمه برای تغییر رنگ خطوط PDL استفاده می شود . رنگ بندی بصورت کلی می باشد و نمی توان هر خط را بصورت مجزا رنگ جدید داد .

Labels on : باید تیک دار باشد تا قیمت در انتهای خط درج شود . قیمت بازگشایی ، سقف ، کف و بسته شدن بترتیب با PO ، PH ، PL ، PC برچسب گذاری می شود .

Erasing lines : برای پاک کردن خطوط PDL روی دکمه PDL کلیک راست کنید و تیک را بردارید .



Daily Pivot Levels

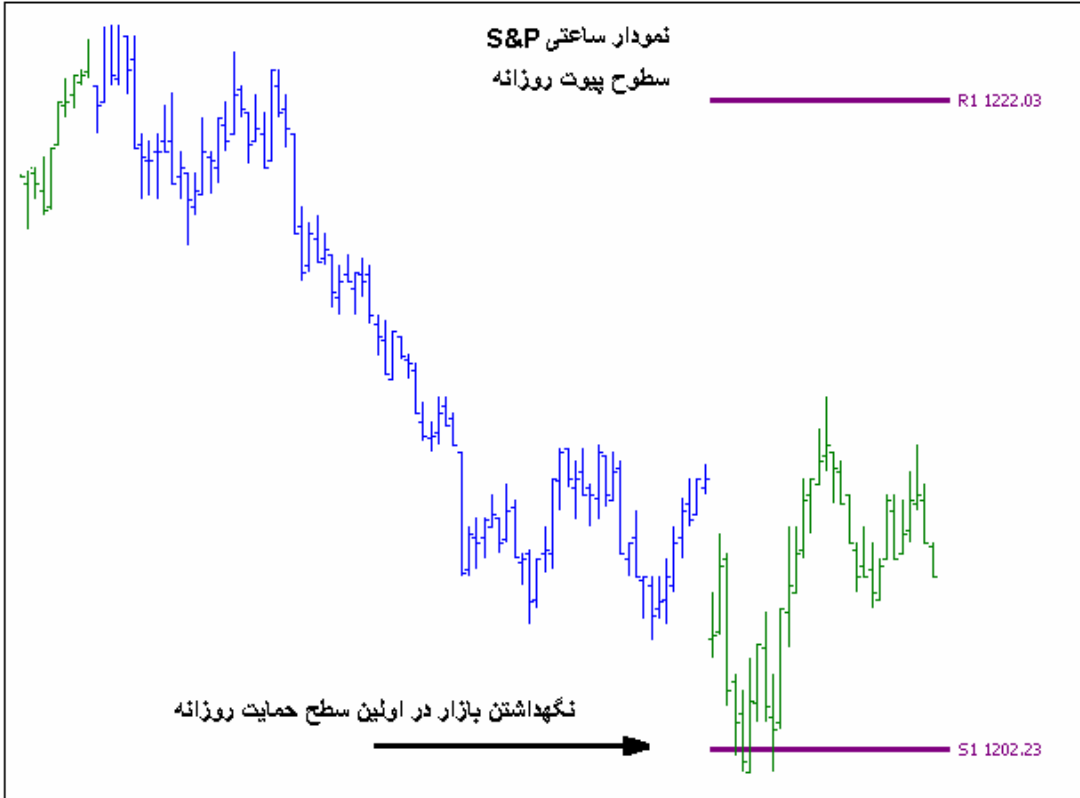
سطوح پیوت روزانه که با DPL نشان می دهند ممکن است نقش حمایت و مقاومت بازی کند . که فقط در نمودارهای بین روزی وجود دارد .

بر روی دکمه DPL در قسمت بالای نوار ابزار نرم افزار کلیک کنید . تا بتوانید از آن استفاده نمایید ، با کلیک راست روی این دکمه صفحه ای ظاهر می شود که می توانید به دلخواه تیک زده یا تیک را بردارید .



R1 ، R2 ، S1 ، S2 : باید تیک زده شود تا خطوط آنها نمایش داده شود . اینها دو سطح حمایتی و دو سطح

مقاومتی می باشند .
بقیه دکمه ها مانند بخش قبل می باشد که توضیح داده شد



Price reference lines

خطوط مرجع قیمتی ، خطوط افقی هستند که روی آنها برچسب قیمت و تاریخ خورده است . اینها ممکن است از کف ، سقف ، قیمت بسته شدن یک کندل یا در هر سطح قیمتی انتخاب شده رسم شده باشد .

دکمه در سمت چپ نوار ابزار نشان می دهد . با کلیک راست روی آن دکمه می توانید صفحه ای را مشاهده نمایید که با کلیک روی چارت آن عبارت آن کندل را به نمایش بگذارد . برای رسم یک خط قیمتی ، در یک قیمت ویژه از دکمه نشان داده شده در اینجا استفاده می شود . بعد از اینکه نوع قیمت را یافتید ، دو کلیک لازم است



1. **کلیک اول** : فلش موس را به یک کندل اختصاص دهید تا رنگش بصورت بنفش شود (کندل روشن شود) و سپس کلیک نمایید . یک خط افقی بدون برچسب قیمت و زمان ظاهر می شود ، اگر فکر می کنید اشتبانه با کلیک کردید با کلیک راست عملیات لغو می شود .



2. **کلیک دوم** : با کلیک چپ خط رسم می شود و برچسب زمان و قیمت در انتهای خط هویدا می شود .



Wave Band Targets

هدف های باند موج (WBT) را با به چارت اضافه می کند . بر روی دکمه ان در بالای نوار بالای نرم افزار کلیک کنید . اگر کلیک مجدد بکنید خاموش می شود . WBT ها مستطیل های رنگی هستند که قیمت و منطقه زمانی را که ممکن است چارت به خودش ببیند نشان می دهد . هدف های باند موج از ابتدای آخرین نوسان اخیر در چارت پیش بینی می شود . علامت مشخصه عمودی در ساخت هدف های باند موج استفاده نشده است . در اشکال زیر دکمه های موج 2 و موج 5 کلیک شده است .

Wave Bands
2 3 4 5 C



اهداف مینیمم ، متداول و ماکزیمم امواج

بر روی یکی از امواج در دکمه WBT کلیک راست کنیم صفحه ای باز می شود که اوج خاص را نشان می دهد . موج های 3 ، 5 و C دارای سه هدف باندی مینیمم ، ماکزیمم و متداول هستند . بقیه موج ها یک هدف متداول دارند . اگر بازار مینیمم باند موج 3 باشد ، شما ممکن است فقط هدف باند متداول موج 3 را نشان دهید .



Price Ratios - End-of-Wave Price Targets

این قسمت یکی از مهم ترین بخش های این مجموعه است که در خصوص تارگت امواج صحبت می کند . بهترین و محتمل ترین پیش بینی برای انتهای امواج آن اهدافی است که چند پروجکشن قیمتی با هم ، هم پوشانی داشته باشند

نکته مهم : مواردی که **قرمز** شده اند ، نسبت های متداول تری هستند .

***پروجکشن های قیمتی و زیر موج های برای انتهای موج 1**

از آنجا که موج 1 اولین بخش از ساختار یک موج می باشد ، بنابراین هیچ قاعده خاصی برای تعیین هدف قیمتی آن وجود ندارد .

نوسان موج 1 و مشخصات نسبت

از ریتریس فیوناتیجی یک درجه بالاتر از موج پیشرونده برای ساخت هدف موج 1 استفاده کنید . زیرا موج 1 اولین نوسان از یک الگوی موج جدید می باشد برای موج 1 هیچ گزینه ای در EOW وجود ندارد .

زیر موج های ، موج 1

موج 1 عموماً ساختاری 5 موجه دارد . محتمل ترین انتها برای موج 1 ، پروجکشن شامل انتهای موج 5 از 1 می باشد .

***پروجکشن های قیمتی و زیر موج های برای انتهای موج 2**

موج 2 یا B مشخصات یکسانی دارند که ما اغلب با 2 Or B نمایش می دهیم .

نوسان موج 2 و مشخصات نسبت

موج 2 ریتریس 38.2% ، 50% ، 61.8% ، 78.6% از موج 1 می باشد .

زیر موج های ، موج 2

اصلاح موج 2 عموماً بصورت ABC می باشد .
بهترین و محتمل ترین هدف برای موج 2 ، پروجکشن برای موج C از موج 2 می باشد .

مشخصات موج 2

موج 2 نباید بطور کلی موج 1 را بپوشاند .
موج 2 عموماً تا 50% و 78.6% (از موج 1) ریتریس می کند .
اصلاح بیشتر از 78.6% یک سیگنال آشکار مبنی بر این نکته است که این موج 2 نیست و روند قبلی ادامه دار خواهد بود .

*پروجکشن های قیمتی و زیر موج های برای انتهای موج 3

موج 3 و C در بسیاری از موارد مشخصات یکسانی دارند .

نوسان موج 3 و مشخصات نسبت

محتمل ترین و بهترین پروجکشن برای انتهای موج 3 می باید شامل پروجکشن هایی از این دو رابطه باشد :

100% ، 162% و 262% از app موج 1
162% ، 262% ، 424% از Exp موج 2

زیر موج های ، موج 3

موج 3 عموماً به 5 زیر موج از درجه پایین تر تقسیم می شود .
بهترین و محتمل ترین هدف برای انتهای موج 5 ، پروجکشن روی انتهای موج 5 از 3 می باشد.

مشخصات موج 3

موج 3 نباید کوتاه ترین موج پیشرونده بین موج های 1 و 3 و 5 باشد .
موج 3 عموماً بزرگ ترین محدوده قیمتی از سه موج پیشرونده 1 و 3 و 5 می باشد .
موج 3 عموماً بزرگ تر از 100% app موج 1 می باشد . اگر از 100% app گذر کند اولین سیگنال مبنی بر این است که موج C نیست .
متداول ترین قسمت برای هدف موج 3 جایی است که موج 3 برابر 161.8% موج 1 باشد .
App 162% محکم ترین دلیل مبنی بر این است که این موج 3 است و موج C نیست .

*پروجکشن های قیمتی و زیر موج های برای انتهای موج 4نوسان موج 4 و مشخصات نسبت

محتمل ترین و بهترین ناحیه برای انتهای موج 4 پروجکشن هایی از تلفیق سه ترکیب زیر می باشد :

موج 4 برابر 100% ، 162% app موج 2 باشد .
موج 4 ریتریس 38.2% ، 50% ، 61.8% از موج 3 باشد .
موج 4 ریتریس 23.6% ، 38.2% ، 50% ، 61.8% از موج 1 از 3 باشد .

زیر موج های ، موج 4

موج 4 اغلب یک اصلاح پیچیده است ، هر چیزی غیر از ABC .

بهترین و محتمل ترین ناحیه برای انتهای موج 4 پروجکشن هایی برای موج C یا E از موج 4 می باشد .

مشخصات موج 4

موج 4 نباید در محدوده موج 1 در تایم دیلی بسته شود .
 محتمل ترین هدف برای موج 4 ریتریس 38.2% یا 50% از موج 3 می باشد .
 وقتی موج 4 یک ترکیب بسیار پیچیده می سازد ، آنگاه موج 4 به سمت یکی از سطوح فیوناتچی یا ریتریس موج 1 از 3 کاهش می یابد .

*پروجکشن های قیمتی و زیر موج های برای انتهای موج 5

نوسان موج 5 و مشخصات نسبت

محتمل ترین هدف برای موج 5 ، هم پوشانی هر یک از ترکیبات زیر می باشد :

61.8% ، **100%** ، app 161.8% موج 1
38.2% ، **61.8%** ، app 100% موج 1 از 3
 ریتریس **127%** و **161.8%** از موج 4
 هدف موج 3 از 5 بوسیله EXP **262%** و **424%** از موج 2 از 3 بدست می آید .

زیر موج های ، موج 5

موج 5 معمولاً به 5 زیر موج از درجه کمتر تقسیم می شود .
 محتمل ترین هدف برای انتهای موج 5 پروجکشن هایی برای موج 5 از 5 می باشد .

مشخصات موج 5

در بازارهای مالی موج 5 عموماً از 161.8% Exp از موج 4 فراتر نمی رود . و موج 5 اغلب برابراندازه app 100% موج 1 می باشد . در بازارهای شدیداً صعودی عموماً گسترده شده و به 100% موج 1 از 3 می رسد یا فراتر می رود .

*پروجکشن های قیمتی و زیر موج های برای انتهای موج A

از آنجا که موج A اولین بخش از ساختار موج اصلاحی است و نوسان های دیگری را برای استفاده از هدف آن نداریم ، بنابراین از ریتریس های امواج یک درجه بالاتر و App اخیر برای هدف موج A استفاده می کنیم . به همین دلیل که نوسانی را نداریم که با پروجکشن های آن هدف موج را بدست بیاوریم بخاطر همین بخشی بنام A هم در موج های بالای نوار ابزار نداریم .

نوسان موج A و مشخصات نسبت

فرض بر این است که نوسان اخیر موج A بعد از موج پیشرونده 5 باشد .
 محتمل ترین مکان برای اصلاح A و هدف آن هم پوشانی پروجکشن های زیر می باشد :
 ریتریس 38.2% ، **50%** ، **61.8%** و 78.6% از موج 5 .
 ریتریس **23.6%** ، **38.2%** ، 50% از موج 1 از 5 .

زیر موج های ، موج A

موج A عموماً ساختاری 5 موج دارد اما ممکن است سه موج باشد ، البته همیشه فرض را بر این می گذاریم که موج A حالت 5 موجی دارد .محمتمل ترین ناحیه برای انتهای موج A پروجکشن هایی است که هدف موج 5 از A باشند .

*پروجکشن های قیمتی و زیر موج های برای انتهای موج B برای یک فرم زیگزاگ ABC

موج B یا 2 دارای مشخصات یکسانی هستند ، به همین دلیل اغلب با برجسب B Or 2 نمایانده می شوند .از آنجا که موج 2 ماندن موج B می باشد به همین دلیل در نوار ابزار بالا در قسمت امواج بخشی رابرای موج B در نظر نگرفتند و برای موج B در قسمت EOW از همان موج 2 استفاده می کنیم .

نوسان موج B و مشخصات نسبت

موج B غالباً بیشتر از 78.6% از A را اصلاح نمی کند و اگر بیشتر د احتمال میدهم ساختار دیگری مد نظر است .
موج B عموماً 38.2% ، **50%** ، **61.8%** ، 78.6% از موج A می باشد .

زیر موج های ، موج B

موج B یک اصلاح از با اصلاح درجه بالاتر ABC می باشد .
موج B عموماً بصورت یک ABC می باشد .
محمتمل ترین هدف برای انتهای موج B پروجکشن انتهای موج C از B می باشد .

*پروجکشن های قیمتی و زیر موج های برای انتهای موج Cنوسان موج C و مشخصات نسبت

محمتمل ترین منطقه برای انتهای موج C هم پوشانی ترکیبات زیر می باشد :
61.8% ، **100%** ، 161.8% از App موج A
127% ، **161.8%** ، 216.8% از ریتربس موج B
38.2% ، **50%** ، **61.8%** ، 78.6% از موج 1 از 5
بیشتر مواقع موج C به 100% App موج A میرسد .

زیر موج های ، موج C

موج C عموماً بصورت 5 موج می باشد .
محمتمل ترین ناحیه برای انتهای موج C پروجکشن موج 5 از C می باشد .

*پروجکشن های قیمتی و زیر موج های برای انتهای موج D

دومین اصلاحی متداول حالت ABCDE یا اصلاحی 5 موجی می باشد ، ما همیشه حدس اولیه مان این است که اصلاحی بصورت سه موجی می باشد ، اگر حرکت طوری بود که بصورت 5 موجی شد و فرم ABCDE گرفت برای انها هدف های زیر را در نظر می گیریم .

نوسان موج D و مشخصات نسبت

موج D معادل 50% ، **61.8%** ، 78.6% از موج C می باشد .

زیر موج های ، موج D

عموماً مانند موج B و بصورت سه تایی است و محتمل ترین ناحیه برای انتهای موج D پروجکشن موج C از D می باشد .

پروجکشن های قیمتی و زیر موج های برای انتهای موج E*نوسان موج E و مشخصات نسبت**

موج E معادل 50% ، **61.8%** ، 78.6% از موج D می باشد .

زیر موج های ، موج E

موج E عموماً ساختاری 5 موجی دارد
محتمل ترین ناحیه برای انتهای موج E پروجکشن ناحیه موج 5 از موج E می باشد .

خلاصه و چکیده مطالب مربوط به الیون

در حالت ایده آل ، هدف قیمتی شامل یک پروجکشن از ترکیب پروجکشن های معرفی شده می باشد .
در حالت ایده آل ، هدف قیمتی شامل پروجکشن ها شامل انتهای زیر موج ها می باشد .
همیشه ریتریس ها و app هایی که بخشی از انتهای موج در DT از درجه بزرگ تر نیستند را در نظر بگیرید .
اگر ساختار موج بروشنی مشخص نیست ، از ریتریس های متداول فیوناتچی و app های FibP استفاده کنید .

PRZ - Price Rhythm Zone

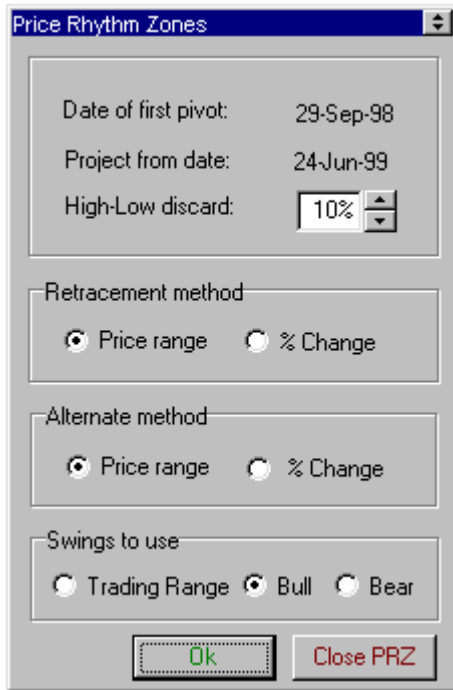
در نوار ابزار بالا از منوها از داخل Report گزینه PRZ را برگزینید .

مراحل اجرای گزارش PRZ عبارتند از :

1. فایل نوسان یک مرجع و یک اولیه را بارگزاری کنید . هر دوی اینها برای اجرای PRZ لازم است .
نوسان های اولیه برای محاسبات استفاده می شود . و نوسان مرجع برای این استفاده می شود که آیا نوسان اولیه بازار بولیش (صعودی) هست یا بیریش (نزولی).

2. PRZ فقط از نوسان های نشان داده در چارت برای محاسبات استفاده می کند . پس دقت کنید که نوسان هایی که باید مورد استفاده قرار گیرند در چارت قابل رویت باشد . اگر شما بخواهید نوسان 5 سال اخیر را استفاده نمایید ، بنابراین شما لازم است کل دیتای 5 سال اخیر را در صفحه نمایش داشته باشید .

3. با استفاده از دکمه Shift به اضافه فلش سمت چپ و راست برده و نشانگر عمودی را برای پیش بینی کردن PRZ روی پیوت می بریم . در تایم فریم 15 دقیقه زیر که مربوط به شاخص S&P می باشد نشانگر روی کف 24 ژوئن می باشد .
4. روی دکمه PRZ در بالای نوار ابزار کلیک کنید . با کلیک کردن محدوده PRZ در سمت راست کندل ها ظاهر می شود . که شما با تغییر گزینه ها م توانید محدوده قیمتی را تغییر دهید .



Date of first pivot : اولین پیوت نوسان مرجع است که درجارت نشان داده شده است . محاسبات PRZ با پیوت اولیه در اولین نوسان مرجع آغاز می شود .

Project from : تاریخی که نشانگر روشن می شود .

Retracement method : هر کدام از تغییر قیمت و درصد تغییر قیمت را برگزینید ، حالت پیش فرض تغییر قیمت می باشد .

Alternate method : هر کدام از تغییر قیمت و درصد تغییر قیمت را برگزینید ، حالت پیش فرض تغییر قیمت می باشد .

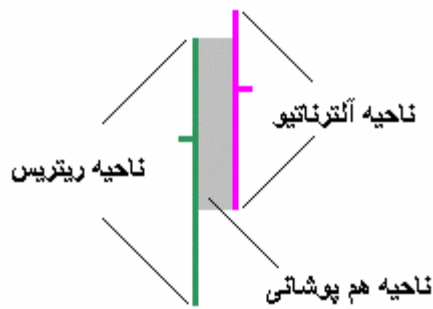
Swings to use : از نوسان هایی استفاده کنید که اتفاق افتاده باشد . بولیش ، بیریش و محدوده بین این دو .

بعنوان مثال، شکل زیر یک بازار بولیش می باشد :



مفهوم دیاگرام PRZ

دو پروچکشن قیمتی برای این ناحیه وجود دارد ، یکی ناحیه آلترناتیو و دیگری ناحیه ریتریس . مینیمم و ماکزیمم این دو پروچکشن کل محدوده PRZ را تشکیل می دهند .



CPP - Custom Price Projection

برای اجرای CPP ، از منوی بالا از بخش Reports ، گزینه CPP را برگزینید . این گزینه برای ساخت هیستوگرام واقعی از خوشه های قیمتی در سمت راست چارت استفاده می شود . قبل از استفاده CCP شما باید آگاهی در زمینه پروجکشن های قیمتی ، انتهای اواج ، app ، ها و Exp داشته باشید .

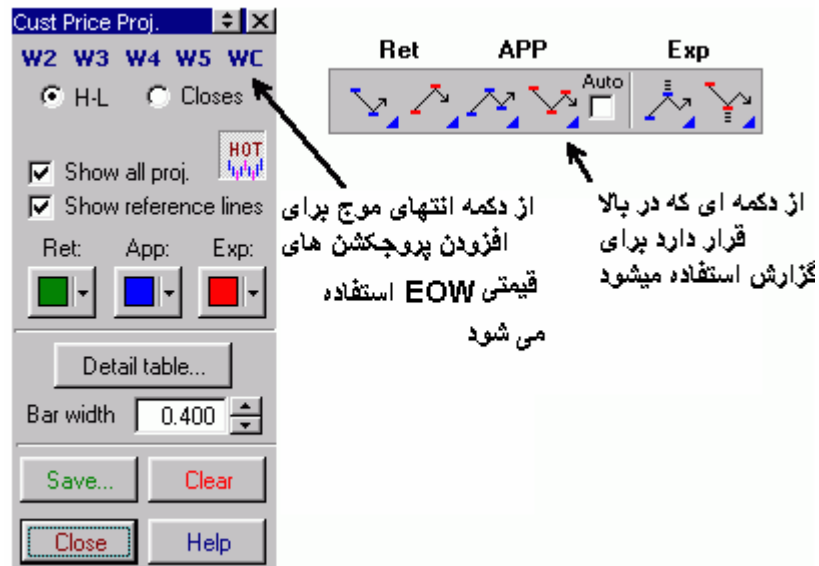
مکانیک CPP بسیار شبیه ساخت خطوط قیمتی فیوناتچی روی چارت ها می باشد ، فرق کلیدی CPP با آنها این است که ما پروجکشن های منفرد کنار یکدیگر می گذاریم که بصورت یک گزارش به ما می دهد . میبه های هیستوگرام جایگزین خطوط پروجکشن قیمتی منفرد شده است . در روی چارت کف جولای به سمت میله هیستوگرام سقف از APP 100% و Ret 127% حرکت داده شده است .



بعنوان مثال در رسم خطوط ریتریس قیمتی ، تریدر باید دو کلیک بکند که کلیک دوم خطوط را روی چارت ترسیم می کند . در گزارش CPP دو کلیک انجام می شود ، اما کلیک دوم بجای رسم خطوط در روی چارت ، خطوط را گزارش می دهد . در هر زمان خط قیمت به گزارش

افزوده می شود ، کندل های قیمتی به سمت راست نمودار افزوده می شود ، هر چه گزارش بسط داده شود ، کندل های بیشتری اضافه می شود .

در زیر مراحل اساسی ساخت CPP ارائه شده است . هیستوگرام را برای فراخوانی مجدد ذخیره می کنیم و آن را در سمت راست نمودار نشان می دهیم . نوسان اولیه جاری در ساخت انتهای موج ها استفاده می شود .



مراحل کار :

1. از منوی بالا از بخش Reports گزینه CPP را انتخاب کنید .
2. پروجکشن های قیمتی ریتریس ، آلترناتیو و اکسپنشن را در قسمت بالای نوار ابزار اضافه نمایید . پروجکشن های قیمتی انتهای موج را با کلیک دکمه EOW در سمت چپ اضافه نمایید . بعد از هر پروجکشن ، در صورتیکه بخواهید به گزارش اضافه شود می توانید درخواست نمایید .
3. وقتی شما همه پروجکشن ها را اضافه کردید ، کلید Save را بزنید تا گزارش ذخیره شود . شما می توانید با فراخوانی مجدد در آینده برای یک نوسان جدید موج بروز نمایید .
4. روی دکمه close کلیک کرده تا از CPP خارج شوید .

Detail table : در هر زمان با کلیک بر روی این گزینه جدول از پروجکشن های قیمت منفرد را می بینید . برای جدا کردن جزئیات مخفی شده یک کندل ویژه در هیستوگرام قیمتی روی نمودار وجود دارد . روی کندل کلیک کرده و جزئیات کندل بصورت زرد در تابلو یا جدول قرار می گیرد . شما می توانید جزئیات کندل های غیر ضروری و نخواسته را پاک نمایید .

Clear : در هر زمان با فشردن این کلید می توانید گزارشات را اک کرده و گزارش جدید آغاز نمایید .

Price ratios used : برای دیدن یا تغییر دادن نسبت های استفاده شده روی دکمه های مربوطه کلیک راست نمایید .

Bar width : با افزایش عاقلانه این تعداد شما می توانید پروجکشن های قیمتی بسازید که نزدیک به هر خوشه در میله های هیستوگرام باشد . خوشه بزرگ تر ، میله بزرگ تر است . این وسیله یک کمک دیداری است .

چگونه هیستوگرام CPP را فراخوانی یا حذف کنیم؟

1. یک فایل نوسانی فراخوانی شده داشته باشیم .
2. روی دکمه CPP کلیک نماییم .
3. اسم هیستوگرام را روشن نماییم .
4. روی دکمه فراخوانی (Load) یا حذف کردن (Delete) کلیک کنیم .

چگونه هیستوگرام CPP را نشان داده یا مخفی کنیم؟

در هر جای چارت اصلی کلیک راست کرده ، حال با انتخاب روشن یا خاموش ان را مخفی یا نمایان نمایید .

چگونه گزارش CPP را بروز کنم؟

در هر جای پنجره CPP کلیک راست نموده و سپس Update CPP را انتخاب می کنیم .

چگونه جزئیات مخفی شده هیستوگرام CPP را نشان دهیم؟

1. در هر جای پنجره CPP کلیک راست نمایید .
2. دکمه Select CPP Detail.... را برگزینید یا روی میله CPP کلیک راست نمایید .

DT EOW Scanner**برای اسکن کردن انتهای موج ها :**

1. از منوی Reports ، DT EOW SCA... را برگزینید .
2. گزینه اسکن پرتفوی خود را برگزینید .
3. چک کنید که نوسان هایی که استفاده می شوند 4 نوسان اتوماتیک یا 3 نوسان دستی می باشند .نوسان های دستی با نام های ED1 ، ED2 ، یا ED3 استفاده می شوند .
4. اگر شما از معیار قیمت یا زمان می خواهید استفاده کنید باید چک کرده باشید .این معیار ثابت می باشد و قابل تغییر توسط استفاده کننده نیست .
5. چک کنید که موج هایی که باید اسکن شوند گزینه ها W2 ، W3 ، W4 ، W5 ، Wc می باشند .
6. چک کنید که الگوی میله ای با معیار امواج تلفیق شد . بعنوان مثال : آخرین نوسان ، مینیمم موقعیت برای موج 3 می باشد و آخرین میله RD (کندل برگشتی) می باشد
7. دکمه اسکن را بزنید .

برای دیدن چارت هایی که حاوی انتهای امواج می باشند :

8. پنجره اسکن را به بالای صفحه DT ببرید .
9. در فهرست اسم چارت را بزنید .
10. برای دیدن چارت کلید رول را بفشارید .
11. برای دیدن چرت دیگر روی دکمه roll down کلیک کنید .

نتایج

برای خروجی نتایج بصورت فایل CSV روی دکمه Export کلیک نمایید .

الگوهای میله ای :

RD : روز برگشتی

KRD : روز برگشتی کلیدی
OSRD : روز برگشتی بیرونی
OSKRD : روز برگشتی بیرونی کلیدی
SBRD : روز برگشتی ضربه ای
SD : روز سیگنال
RCD : روز تایید برگشت

برای اطلاعات بیشتر در خصوص این الگوها به فصل 6 کتاب داینامیک تریدر مراجعه کنید .

پایان فصل اول